



Sensitives

Ethnographie paysagère

Emprunter des chemins sensibles pour entrer
et prendre place dans le paysage...

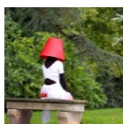
Cie Divers Sens

« Divers Sens » Compagnie Théâtrale

ARTIGUES-PRES-BORDEAUX

contact@diverssens.fr www.diverssens.fr

N°SIRET : 43165763400066 A.P.E. : 9001Z Licence : 2-1082188



SOMMAIRE

LE PROJET	p3
Lâchers de curiosités végétales	p3
Lecture sensible du paysage	p3
Source et souche du projet	p3
LA COMPAGNIE	p4
NOTE D'INTENTION	p5-6
Les « Sensitives » êtres de métamorphose	p5
Un paysage qui s'anime	p5
L'étonnement	p5
La contemplation	p6
Une expérience sensible	p6
Invitation au voyage	p6
Un vécu du paysage	p6
UN DISPOSITIF SUR MESURE	p7-9
L'écriture	p7
Une écriture fixe	p7
Une écriture sur mesure	p7
Une écriture spontanée	p7
Les lâchers de « Sensitives »	p7-8
Où lâcher des Sensitives ?	p7
Le temps des lâchers les « Sensitives »	p8
Contraintes environnementales et techniques	p8
Une ballade enchantée : version jeune public	p8
Sensibilisation et valorisation du patrimoine	p9
INTERVENANTS	p10
TECHNIQUES	p11



LE PROJET

Lâchers de curiosités végétales

Imaginez un monde peuplé d'êtres naïfs et muets tout droit sortis d'une serre enchantée.

Imaginez une ribambelle de personnages masqués aux allures bucoliques qui germent de ça delà et viennent semer un vent de poésie.

Imaginez suivre ces êtres fragiles dans leur exploration sensible, cheminer à leur côté et vous laisser surprendre au hasard des déplacements.

Bruits, architecture, regards, rencontres, perturbations, embûches, odeurs, autant d'évènements extérieurs sur lesquelles les personnages, glissent et rebondissent créant une atmosphère ludique et spontanée.



Lecture sensible du paysage

Dans la ville, dans le quartier, à la campagne, sur une plage, dans un jardin, dans le silence ou le murmure des sons ordinaires, les « Sensitives » se glissent dans nos paysages familiers. Ils les lisent et les écoutent comme des récits aux intrigues multiples.

Vient alors l'occasion de cheminer avec eux dans ces paysages, de se promener d'une manière intuitive et sensorielle, de partager l'écoute des lieux, de prendre le temps...

Nourris de leur lecture du paysage, les « Sensitives » composent des partitions sur mesure faites de narration, de temps d'écoute, d'exploration gestuelle et de contemplation. Autant de traits d'union tissés pour nous rendre visible ce quelque chose du monde que nous n'avions peut-être pas encore su voir.

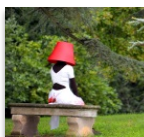
Source et souche du projet

Portée par sa recherche autour de la notion de paysage, la compagnie crée le triptyque des jardins **Terra Mobilae** en 2008 et **Sono pluie** en 2009

Le projet **Sensitives** est le cadet, de ces expériences et principalement du spectacle **Terra Mobilae** dans lequel sont apparus ces personnages masqués pour la première fois.

Terra Mobilae proposant une lecture burlesque et théâtrale du paysage, nous ai alors venue l'envie de travailler avec ces masques sur une forme où le paysage entend qu'œuvre serait remis au centre de la démarche artistique.

L'envie d'entrer dans un paysage comme dans une matière et de tisser des liens avec lui.



LA COMPAGNIE

Un théâtre de la rencontre, à la croisée des arts et des chemins

La compagnie **Divers Sens**, anciennement Poudre de Lune a été créé en 2002 puis reprise en 2005 par deux artistes, Magaly Baup et Pascaline Marot autour du projet « Suis moi je te fuis, fuis moi je te suis ». Après avoir été solidement implantée dans deux départements : les Hautes Pyrénées et la Gironde durant 8 ans, la compagnie s'installe définitivement en Gironde. Depuis 2009 Magaly Baup en assume entièrement la direction artistique.

Des lors, elle réunit autour d'elle un collectif d'artistes pour mener un travail de recherche théâtral aux multiples langages. Cette comédienne, auteur et metteur en scène, pratique un théâtre intuitif, plein de trouvailles, créant des spectacles dont l'enjeu est la mise en mouvement du spectateur. Artiste guide, elle aime détourner les codes pour jouer de nos perceptions, le plus souvent par le biais de la déambulation. Elle défend un théâtre destiné au plus grand nombre sans distinction d'âges où la relation avec le spectateur est au cœur de l'acte artistique. Ses projets privilégient un rapport direct au public. Grâce à cette intimité, le spectateur devient un contemplateur actif faisant du spectacle une œuvre toujours en devenir.

Depuis 2005, 12 spectacles ont vu le jour au sein de la compagnie. Duo clownesque, performances, spectacles pour paysage et médiathèque, texte jeune public contemporain, commande d'écriture, arts numériques. **Divers Sens** se positionne au croisement de différentes écritures scéniques, créant un théâtre sensible et poétique qui invite le spectateur au cheminement.

Au fil des spectacles, qu'ils investissent l'espace public ou le plateau, une identité se dessine petit à petit et lie l'ensemble des créations : L'exploration des différents points de vue et l'envie d'interroger notre capacité à transformer le réel par l'imaginaire. C'est pourquoi nous choisissons en 2015 de renommer la compagnie **Divers Sens**.

« Suis moi je te fuis, fuis moi je te suis » 2005, « Les statues racontent » 2006 « Terra Mobilae » 2008, « Sono pluie » 2009, « D.Lis ! » 2010, « Deux jambes, deux pieds, mon œil » 2011, « Sensitives » 2013, « Au fil du temps » et « D'art d'art » 2014. Tous ces choix de mise en scène reflètent l'engagement de Divers Sens pour proposer un théâtre de la rencontre qui à la croisée des arts et des chemins, fait voyager le spectateur.

La transmission et la pédagogie sont intimement liées au travail de création au sein de la compagnie. Les ateliers de pratique permettent d'interroger la sensibilité artistique de chacun et enrichissent nos créations en retour. Dès lors, nous proposons des actions de sensibilisations sur nos tous nos spectacles. Nous intervenons en milieu scolaire ou associatif de la maternelle à l'université notamment à l'université Bx3 depuis 8 ans.





NOTE D'INTENTION

Les Sensitives

Qui est cette étrange communauté ? Quelle histoire a-t-elle à nous raconter ? Comment être touché par le passage du danseur au végétal, de l'acteur au personnage ?

Nous avons imaginé des personnages naissant des apparences, des dynamiques et des atmosphères propres au règne végétal. Des êtres organiques doués d'intuitions et de perceptions fines.

Des êtres, n'appartenant à aucun genre, en constante métamorphose comme le paysage dans lequel ils évoluent. Masqués de pots de fleur, ils nous guident à l'aveugle et se dévoilent sous nos yeux pour écrire dans chaque paysage, une nouvelle histoire teintée de notre patrimoine commun.



Un paysage qui s'anime

Les « Sensitives » sont convoqués pour révéler, dévoiler le paysage et lui permettre de s'animer.

L'idée maîtresse du projet est que nous sommes « les artistes de la vision qui s'offre à nous ». Par notre regard, le paysage se transforme en œuvre d'art.

En créant le lieu de l'étonnement, la contemplation et l'expérience sensible, les « Sensitives » interviennent comme médiateurs de la rencontre entre nous et la nature.

L'étonnement

Le jardin offre un autre regard, une autre échelle sur le monde, nous transporte dans un espace d'imaginaire dans « ces territoires impossibles, qui semblent si vrais qu'on a l'impression de s'y être déjà promené ». Il a cette capacité à nous émouvoir, à nous rappeler l'endroit d'où l'on vient, de nous raconter des histoires. Nous cherchons à ce que le spectateur retrouve au travers de la balade, le lien avec l'enfance, cet état premier redonnant toute sa place au regard.

Les personnages alternent entre jeu masqué et corps usuel. Tantôt ils n'y voient pas mais perçoivent leur environnement de manières sensorielles et organiques, tantôt ils déchaussent leurs masques et par le regard prennent conscience de ce qui les entourent. L'étonnement tient d'abord du regard. Il s'agit de retrouver cet étonnement que l'on ressent face aux espaces grandioses même devant des paysages plus ordinaires.



La contemplation

Les « Sensitives », invitent à la contemplation, dessinant l'espace ou en créant le focus sur une œuvre déjà faite de manière naturelle. Ces êtres sensibles ne se sentent pas toujours obligés de faire de l'art de toute chose mais nous invitent à nous assoir, à nous poser, à nous contenter de contempler.

En stimulant l'étonnement et la contemplation, ils recréent les liens essentiels de l'homme et la nature.

L'expérience sensible.

Puis cet étonnement ébahi cède sa place à l'expérience sensible. Après avoir acquis le regard, le spectateur est amené à éprouver, explorer le paysage. Au grès de la balade et des lieux traversés, Il passe d'un état passif à un état actif. Les « Sensitives » se mettent à jouer, avec les charmes qui composent ce paysage : nature architecturée ou sauvage, ambiance fantastique d'un sous-bois, immensité et lignes d'une vaste clairière, cheminement d'un cours d'eau, fraîcheur de l'air, vivacités des coloris, mobiliers...

Ces œuvres que nous créons dans le paysage, comme une multitude de tableaux vivants, font aussi du paysage une fenêtre ouverte sur notre intériorité.

Notre désir dans ce projet est de montrer que plus qu'un décor, une image, le paysage est un voyage lorsqu'il sollicite nos sens et nos émotions. Il est là pour être vu certes, mais surtout pratiqué, foulé, touché, senti... En perpétuelle mutation, le paysage est un éternel projet, dans lequel les « Sensitives » évoluent.

Une invitation au voyage

"Marcher c'est écrire avec ses pas" Gilles Clément
Notre proposition passe en premier lieu par la promenade. La marche est une expérience essentielle pour sentir notre rapport à la nature, rapport qu'il s'agit d'éprouver chemin faisant. Notre investissement dans ce paysage est d'abord physique. Bouger, marcher, traverser. Puis s'arrêter. Créer des lignes, des points de vu. Disparaître, réapparaître. Guider, être guider. Danser...

Le jardin nous rappelle combien nous sommes des êtres de mouvement, le public est invité à prendre part à ce voyage.



Un vécu du paysage

L'enjeu de ce projet est d'offrir un vécu du paysage. Une expérience à la fois contemplative et participative afin de renouer avec lui.

En sortant de cette contemplation passive, le citoyen se détache de la nature et prend conscience qu'il lui appartient. Il l'expérimente, y réinscrit sa trace et se réconcilie avec elle.

Un des objectifs de ce projet est d'opérer ce changement de regard chez le citoyen spectateur. En créant d'étonnants cheminements artistiques, les « Sensitives » s'associent avec la nature pour composer une œuvre. Ils placent le paysage au centre de la réconciliation entre l'homme et la nature et réinterroge de manière active notre rapport à l'environnement, notre place de citoyen. Entrer en relation avec un paysage, c'est pour nous témoigner des rapports nouveaux que nourrit la société avec la nature.



UN DISPOSITIF SUR MESURE

L'écriture du projet

Ce projet a pour mission est de proposer une expérience vivante et unique sortant des sentiers de la représentation. Plutôt une performance où l'écriture varie en fonction du contexte.

Aucune représentation n'est identique, puisque notre écriture se nourrit d'un territoire. En tant qu'artistes, nous créons des actions dont l'enjeu repose sur la mise en mouvement du spectateur et sur sa rencontre avec notre lecture du paysage.

Une écriture fixe

Une partie du spectacle comprend une écriture fixe issue d'un patrimoine commun, dans lequel les « Sensitives vont puiser pour créer leur récit. Cette écriture a été réalisée lors de nos différentes résidences de travail.

Une écriture sur mesure

L'écriture du projet découle de la lecture que nous faisons d'un paysage in situ. Il s'agit de travailler en priorité avec ce qu'offre la nature.

Notre usage artistique du paysage est extrêmement varié et peut prendre des dimensions, aussi bien chorégraphique, ludique, narratives, contemplative, théâtrale que musicale.

Une écriture spontanée

Nos personnages hors temps, expérimentent le présent en vivant et jouant les situations au-grés de la balade. Leur jeu est basé sur l'échange et l'interaction laissant une grande part à l'improvisation.

L'improvisation donne au jeu, une force et une énergie unique. Epurée de tout artifice, cette écriture spontanée, crée la surprise, laissant toute la place à la rencontre.



Les de lâchers de « Sensitives »

Léger et autonome de par sa forme, ce projet possède une grande adaptabilité. Il est conçu pour exploiter au mieux l'espace, le mobilier et l'architecture du jardin. Son dispositif permet une grande souplesse quant à la forme que peut prendre la manifestation

Où lâcher les « Sensitives » ?

Ce projet a pour vocation de questionner notre regard sur notre environnement. Notre domaine d'intervention est le « paysage » dans son sens large.

Le paysage n'étant pas seulement une nature magnifiée, les « Sensitives » peuvent être lâchés dans tout lieu où il est possible d'interroger le rapport entre nature et culture: les espaces verts mis à la disposition des citoyens (squares, parcs, jardins publics, jardins botaniques, jardin ouvriers, jardins privés...), les espaces en pleine nature (forêts, sentiers, parcs nationaux...), les châteaux, les friches industrielles et autres terrains vagues.

Le temps des lâchers de « Sensitives » ?

- Lâcher en continue : 1h de performance sans interruption, idéal pour une déambulation dans un site unique.
- Lâcher en discontinue : Plusieurs lâchés courts dans une journée entre (10 et 20 min) comme des apparitions furtives et surprenantes pour faire le lien entre différents éléments d'une manifestation par exemple ?

Contraintes environnementales et techniques.

Afin de concevoir une écriture pertinente en lien avec le cadre de la programmation, l'intervention sera préparée en amont avec les artistes et les membres de l'organisation. Un temps d'immersion de la Compagnie sans le site sera nécessaire. Sa durée varie en fonction du projet.

Les interventions peuvent s'associer à d'autres projets soit en les intégrant dans son dispositifs, soit s'y adaptant.



Une ballade enchanté : version jeune public.

Le modèle urbain s'est effondré des hommes et des femmes ont fui le tumulte de la ville pour se réfugier dans la nature. Ils sont devenus le peuple des « Sensitives », êtres naïfs et sensibles doués de métamorphoses. Dans leur costume végétal, coiffés de pots de fleur, ils se fondent dans le paysage pour faire corps avec lui.

En bordure des chemins, dans nos jardins, à la lisière des forêts, dans les arbres, ils tentent de reconstruire une nouvelle société plus respectueuse de la nature. A l'image du peuple des Minuscules de Roald Dahl, les Sensitives invitent le jeune spectateur à entrer dans la forêt interdite pour observer leur mode de vie, écouter leurs histoires et à les suivre dans leurs jeux bucoliques.

La version jeune public du projet propose une ballade spectacle dans une monde enchanté où l'enfant devient acteur du spectacle en bougeant avec lui. Grâce aux mises en situation et aux références des histoires qu'il connaît, les Sensitives amènent le jeune spectateur à porter un regard critique et sensible sur le monde qui l'entoure.

Sensibilisation et valorisation du patrimoine

L'idée maîtresse de cette création est la mise en valeur de notre patrimoine naturel quel qu'il soit grâce au spectacle vivant. Ce projet s'adresse à un public familial.

La société occidentale, conçoit l'existence humaine à l'échelle de la ville, plus volontiers que dans l'espace naturel. Ainsi agir dans et avec le paysage, c'est devoir se confronter à un milieu de moins en moins familier, raréfié par la vie moderne. C'est aussi devoir opérer dans un écosystème en évolution. Depuis La crise écologique de ces dernières années, le paysage ne fait plus l'objet de contemplation mais de discussions et de stratégies.

Nos interventions dans les lieux naturels tiennent aussi lieu de revendication écologique. Affirmons cette idée éthique « d'une terre habitable avec laquelle il faut renouer ».

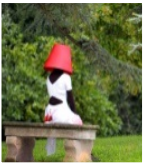
Par le biais de cette déambulation, notre intention est de sensibiliser à la notion d'environnement au travers d'une démarche artistique citoyenne.

Le spectateur est questionné sur sa perception de l'environnement et il est invité à préserver la nature. Nous souhaitons en adaptant notre projet à un territoire particulier, valoriser ce patrimoine naturel et ainsi encourager la réappropriation de cet espace public par le promeneur

En observant l'environnement, des chemins de création se mettent en route

Enfin, ce type de projet nous permet d'aller à la rencontre des populations lors des repérages et des interventions pédagogiques en créant un lieu de socialisation et d'échange entre les spectateurs/citoyens et les artistes.





INTERVENANTS

Magaly Baup/ Comédienne, metteur en scène

Elle développe sa recherche artistique autour d'un théâtre gestuel, interrogeant le rapport au public. Elle est diplômée en Arts du spectacle à l'Université de Bordeaux 3. Parallèlement à ses études, elle se forme auprès de personnalités artistiques fortes comme George Bigot (Théâtre du Soleil), la Cie Apsaras (Etienne Decroux, Ecole Jacques Lecoq), Théâtre Belîashe (Grotowski, Meyerhold), qui détermineront ses choix artistiques. Elle est comédienne pour différentes compagnies, Jeune public (Cie LEA) Arts de la rue (Cie Transe Express). Elle écrit et développe ses propres projets en tant que metteur en scène au sein de la Cie Divers Sens (anciennement Poudre de Lune) depuis 2005. Elle ne conçoit pas la création sans la transmission aussi pour elle enseigner est une nécessité. Elle intervient depuis 2003 dans de nombreuses structures pour différents publics (Théâtre en Miettes, Université Bx3, associations, écoles, collèges, Franca).

Céline Kerrec/ Danseuse

Diplômée du CEFEDM Aquitaine ses collaborations artistiques les plus marquantes sont Patricia Kuypers, Franck Beaubois(ASBL Transition, Bruxelles), Mari Siles (STRAP, Les Ateliers de la Manutention, Bordeaux), Claude Magne(Cie Robinson, Bordeaux), Monique Brana(Cie Le Manège en Chantier Bordeaux), les bébés et jeunes enfants des crèches, des écoles maternelles, élémentaires, les collégiens, lycéens, les valides autrement des IME ,MAS,CAT, du Conservatoire de Bordeaux, du PESMD Aquitaine (ex-CEFEDM)

Dans son approche du mouvement, elle s'inspire du Contact-Improvisation, danse qui implique un état d'écoute mutuelle et s'affirme comme une construction collective nourrie des apports et particularités de chacun, où la dimension sensorielle et ludique est au cœur de l'expérience physique.

Frédéric Arp / Comédien, performeur

Il a intégré différentes compagnies et projets qui l'ont amené à travailler et jouer en France, en Espagne, en Suisse et en Italie comme musicien, comédien et danseur. Il pratique un théâtre physique, gestuel ou le burlesque et l'improvisation tiennent une grande place. Spécialiste du jeu masqué, il nourrit sa pratique de danse traditionnelle, contemporaine contact improvisation et de musique.

Rémi Labrousche /Comédien, danseur, improvisateur

Diplômé en arts du spectacle et formé au conservatoire de Bordeaux il a travaillé avec Luc Faugère et Guy Lenoir, pour la Compagnie Askasha Théâtre, la Cie L'Aurore. Comédien et danseur formé à la danse classique à l'escrime et aux claquettes, il a intégré depuis deux ans la ligue d'improvisation professionnelle de Gironde et poursuit une recherche autour du travail de la marionnette avec, la compagnie Rue Barrée.

Frédéric Jouveaux/ Musicien, comédien

Musicien (percussions, flûtes, banjo ...) improvisateur et Comédien

Miles Siefriid/ Styliste, graphiste



TECHNIQUE

Lieux possibles	Jardins, parcs, bois, prairies, sentiers, friches
Représentation	Festivals, Inaugurations, ouverture de saisons, Evènementiel.
Durée	1 heure
Jauge	Tout public 200 personnes
Cie poudre de Lune	4 artistes
Coût	1800€
Repas	4 Repas complets midi et soir de la représentation
Loges	Prévoir la place pour 4 comédiens, loges mixtes. Equipées de miroirs, éclairages, tables et lavabos. 2 portants munis de cintres pour les 4 costumes Loges situées à proximité de toilettes.
Matériel	La compagnie dispose de son propre matériel
Lumières	Le spectacle peut jouer en nocturne, prévoir éclairages ou torches le cas échéant.
Repérages et écriture	1 journée entière de présence en amont
Temps de présence de la Cie	Arrivée la veille des repérages, départ après la représentation ou le lendemain selon la distance Prévoir repas et hébergement en conséquence (devis sur demande)
Transports	2 véhicules au départ d'Artigues-près- Bordeaux, Le stationnement des véhicules et leurs accès doivent être prévus pour la durée des repérages, des représentations, des démontages et des rechargements.
Contact régie :	Baup Magaly 06.32.13.24.05